

AFOL Monza e Brianza
Agenzia Formazione Orientamento Lavoro

CENTRO PER L'IMPIEGO
Via Bramante da Urbino 9 – 20900 Monza (MB)



PIANO DI EMERGENZA ED EVACUAZIONE

D. Lgs. 81/08

Data: 07/10/2020

AFOL Monza Brianza	Piano di Emergenza ed Evacuazione CPI Monza "Bramante"	Ed. 2020_01
Via Bramante da Urbino 9		Data: 07/10/2020
20900 Monza (MB)		Pagina 2 di 29

INDICE DEL DOCUMENTO

PIANO DI SICUREZZA ED EVACUAZIONE	4
<i>PREMESSA</i>	4
<i>DESCRIZIONE DELL'ATTIVITA' E DEL CICLO LAVORATIVO</i>	4
<i>IMPIANTI E MACCHINARI UTILIZZATI</i>	5
<i>AFFOLLAMENTI PREVEDIBILI</i>	5
<i>MEZZI DI ESTINZIONE INCENDI</i>	5
<i>SISTEMA DI VIE DI USCITA</i>	5
GESTIONE DELLA SICUREZZA	6
<i>SEGNALETICA, ILLUMINAZIONE, PIANO ANTINCENDIO</i>	6
GENERALITA'	6
SEGNALETICA DI SICUREZZA.....	6
<i>Segnali di divieto</i>	6
<i>Segnali di avvertimento</i>	6
<i>Segnali di salvataggio o di soccorso</i>	7
<i>CHIAMATA DEI SERVIZI DI SOCCORSO</i>	7
<i>INFORMAZIONE E FORMAZIONE DEGLI ADDETTI</i>	7
<i>PIANO DI SICUREZZA ANTINCENDIO, di EMERGENZA e di EVACUAZIONE</i>	8
<i>FORMAZIONE ED INFORMAZIONE DEL PERSONALE</i>	8
<i>NORME ESSENZIALI IN CASO D'EMERGENZA</i>	8
DIVIETI E LIMITAZIONI	8
SQUADRA ANTINCENDIO.....	8
PIANO DI SICUREZZA ANTINCENDIO	8
PIANO DI EMERGENZA E DI EVACUAZIONE	9
<i>PUNTO 1 – REGOLE PER LA SICUREZZA E LA PREVENZIONE</i>	9
RACCOMANDAZIONI IN CASO DI INCENDIO	9
RACCOMANDAZIONI IN CASO DI PERICOLO GRAVE	10
RACCOMANDAZIONI IN CASO DI EVACUAZIONE	10
RACCOMANDAZIONI DI PREVENZIONE	10
<i>PUNTO 2 – ALLARME</i>	11
PUNTO DI RACCOLTA	11
<i>PUNTO 3 – COSA FARE IN CASO D'INCENDIO</i>	12
<i>PUNTO 4 – UBICAZIONE ED UTILIZZO DEGLI ESTINTORI</i>	13
UBICAZIONE	13
UTILIZZO.....	13
<i>PUNTO 5 – ISTRUZIONI PARTICOLARI PER GLI ADDETTI ALL'EMERGENZA</i>	15
<i>PUNTO 6 – ISTRUZIONI IN CASO D'ALLARME PER GLI ADDETTI ALL'EMERGENZA</i>	16
<i>PUNTO 7 - ISTRUZIONI IN CASO D'ALLARME PER L'ADDETTO ALLE CHIAMATE</i>	16
PREDISPOSIZIONI ED INCARICHI: DESIGNAZIONE NOMINATIVI.....	17
<i>DESIGNAZIONE NOMINATIVI</i>	17
<i>MODULO DI ASSEGNAZIONE INCARICHI</i>	18
LA DIFFUSIONE DELL'ORDINE DI EVACUAZIONE	21
MODALITÀ DI EVACUAZIONE.....	21
LE CHIAMATE DI SOCCORSO.....	22
POSSIBILE SCHEMA DELLA CHIAMATA DI SOCCORSO	23
IMPIANTI E ATTREZZATURE ANTINCENDIO: PRESCRIZIONI	24
<i>SCHEDA ESTINTORI</i>	25
ALLEGATO 1: PLANIMETRIE CON PRESIDANTI ANTINCENDIO E VIE DI FUGA.....	27

AFOL Monza Brianza	Piano di Emergenza ed Evacuazione CPI Monza “Bramante”	Ed. 2020_01
Via Bramante da Urbino 9		Data: 07/10/2020
20900 Monza (MB)		Pagina 3 di 29

PIANO DI EMERGENZA ED EVACUAZIONE

(D.M. 10.3.1998 – D. Lgs. n. 81 del 9.4.2008)

Elenco delle revisioni		
Revisione	Data	Sintesi delle modifiche
2020_01	07/10/2020	Prima edizione

ENTE **AFOL Monza e Brianza**

COMUNE DI Monza

PROVINCIA Monza e Brianza

INDIRIZZO Via Bramante da Urbino 9

Redatto da AP Group Srl – Corso Genova 57/A – 27029 Vigevano (PV)



AFOL Monza Brianza	Piano di Emergenza ed Evacuazione CPI Monza "Bramante"	Ed. 2020_01
Via Bramante da Urbino 9		Data: 07/10/2020
20900 Monza (MB)		Pagina 4 di 29

PIANO DI SICUREZZA ED EVACUAZIONE

PREMESSA

In riferimento alle norme indicate nel *D.M. 10 marzo 1998* (G.U. n. 81 del 07.4.1998), in attuazione dell'art. 46 comma 3 del D. Lgs. n. 81 del 9 aprile 2008, è redatto il presente Piano di Emergenza Interno in relazione ai luoghi di lavoro del **Centro Per l'Impiego di Monza, via Bramante da Urbino 9**, onde porre in essere le misure, i provvedimenti, gli accorgimenti e i modi di azione intesi a ridurre la probabilità dell'insorgenza di un incendio ed eventualmente a limitarne le conseguenze.

Il seguente piano ha come finalità:

1. **salvaguardare le vite umane**
2. **proteggere i beni aziendali**
3. **tutelare l'ambiente.**

Per assolvere a queste importanti funzioni il seguente documento deve essere aggiornato e modificato ogni volta che vengono a mancare i requisiti per una sua corretta e rapida attuazione. Almeno una volta nel corso dell'anno dovranno essere eseguite prove di evacuazione onde mettere in pratica e verificare le procedure contenute nel piano. A seguito dell'esercitazione antincendio il Responsabile delle emergenze redigerà un'apposita relazione sull'andamento della stessa, onde consentire al Servizio di Prevenzione e Protezione di apportare gli eventuali correttivi alla presente procedura e/o predisporre una specifica azione informativa e formativa per il personale.

DESCRIZIONE DELL'ATTIVITA' E DEL CICLO LAVORATIVO

Gli uffici del CPI di via Bramante da Urbino 9 a Monza occupano il piano seminterrato, il piano terra ed il piano primo di palazzina in elevazione.

La palazzina non è ad uso esclusivo, ma in coabitazione con dipendenti del Comune di Monza, proprietario dell'immobile. AFOL ed il Comune di Monza occupano spazi distinti e non interferenti.

Caratteristiche dimensionali e funzionali

La sede gode di spazi distribuiti come da planimetria sottostante. In planimetria sono evidenziati anche i presidi antincendio. I dati areali sono desumibili da planimetrie di dettaglio in possesso dell'Ufficio Tecnico.

La destinazione d'uso dei locali è principalmente quella di ufficio. Fanno eccezione:

- i servizi accessori (servizi igienici, ingresso, spazi comuni, corridoi);
- l'archivio.

AFOL Monza Brianza	Piano di Emergenza ed Evacuazione CPI Monza "Bramante"	Ed. 2020_01
Via Bramante da Urbino 9		Data: 07/10/2020
20900 Monza (MB)		Pagina 5 di 29

IMPIANTI E MACCHINARI UTILIZZATI

Le attrezzature utilizzate durante le fasi lavorative sono le seguenti:

Descrizione	Ubicazione
Attrezzature elettriche da ufficio (PC, stampanti, fax, fotocopiatrici ecc.)	Tutto l'edificio

AFFOLLAMENTI PREVEDIBILI

Il numero massimo di persone potenzialmente presenti è pari a non più di 30-35 persone, nel caso di presenza di corsi nell'aula informatica o nell'aula didattica.

MEZZI DI ESTINZIONE INCENDI

L'edificio è dotato dei seguenti presidi antincendio:

ESTINTORI

La sede ha una dotazione di estintori portatili (6 kg Polvere e 5kg CO2)

In allegato le planimetrie dell'edificio con l'indicazione della posizione degli estintori.

IDRANTI

La sede interna NON è dotata di idranti.

PULSANTI DI ALLARME

La sede interna NON è dotata di pulsanti di allarme.

Tutta l'area è poi dotata di impianto di illuminazione di emergenza in grado di dare necessaria illuminazione dei percorsi d'esodo in caso di black out.

SISTEMA DI VIE DI USCITA

Lo schema dei possibili percorsi da seguire è riportato nelle planimetrie allegate. Le vie di fuga possono così essere sintetizzate.

COD	PIANO SEMINTERRATO
U01	Dalla scala principale, da cui al piano rialzato

COD	PIANO RIALZATO
U11	Dall'ingresso principale

COD	PIANO PRIMO
U21	Dalla scala principale, da cui al piano rialzato

In allegato le planimetrie dell'edificio con l'indicazione delle vie di fuga identificate ciascuna dal proprio codice identificativo.

AFOL Monza Brianza	Piano di Emergenza ed Evacuazione CPI Monza "Bramante"	Ed. 2020_01
Via Bramante da Urbino 9		Data: 07/10/2020
20900 Monza (MB)		Pagina 6 di 29

GESTIONE DELLA SICUREZZA

SEGNALETICA, ILLUMINAZIONE, PIANO ANTINCENDIO

GENERALITA'

Il datore di lavoro ed il direttore della sede, unitamente agli Addetti Antincendio, provvederanno affinché nel corso dell'esercizio non siano alterate le condizioni di sicurezza e sia applicato il piano di sicurezza, di emergenza e di evacuazione. In particolare:

- i sistemi di vie di uscita e di circolazione interne saranno tenuti costantemente sgombri da qualsiasi materiale che possa ostacolare l'esodo delle persone e costituire pericolo per la propagazione di un incendio;
- saranno mantenuti efficienti gli impianti elettrici, in conformità a quanto previsto dalle normative vigenti;
- saranno presi opportuni provvedimenti di sicurezza in occasione di situazioni particolari, quali manutenzioni e sistemazioni aziendali;
- sarà fatto osservare il divieto di fumare negli ambienti e nei posti ove tale divieto è previsto per motivi di sicurezza.

SEGNALETICA DI SICUREZZA

Si applicano le vigenti disposizioni sulla segnaletica di sicurezza, espressamente finalizzate alla sicurezza antincendio, di cui al Decreto Legislativo 81/08, titolo V, le prescrizioni di cui alla direttiva *92/58/CEE del 24 giugno 1992* (indicazioni presenza idranti, estintori e vie di fuga) così come integrate dal D.Lgs. 81/08.



In particolare la cartellonistica indicherà:

- le uscite di sicurezza;
- i percorsi per il raggiungimento delle uscite di sicurezza;
- l'ubicazione dei mezzi di estinzione incendi
- le aree sicure ed adibite al raduno in caso di emergenza, di pronto intervento e di coordinamento delle fasi operative.



In particolare la segnaletica distribuita nell'edificio, comprende:

Segnali di divieto

vietano un comportamento che potrebbe far correre o causare un pericolo (*divieto di accesso alle persone estranee o a luoghi dove ci vuole una determinata competenza, divieto di fumare, divieto di usare fiamme libere, divieto di usare acqua sul fuoco o su componenti elettrici in esercizio, divieto di formare depositi di sostanze infiammabili o di materiali sparsi, divieto di utilizzare l'ascensore in caso di incendio*);

Segnali di avvertimento

avvertono del rischio o pericolo (*avvertimento di presenza tensione elettrica, presenza del gas metano, presenza di acidi e di altre sostanze pericolose*);

AFOL Monza Brianza	Piano di Emergenza ed Evacuazione CPI Monza "Bramante"	Ed. 2020_01
Via Bramante da Urbino 9		Data: 07/10/2020
20900 Monza (MB)		Pagina 7 di 29

Segnali di salvataggio o di soccorso

forniscono indicazioni relative alle uscite di sicurezza o dei mezzi di soccorso o di salvataggio (*indicazioni delle uscite di sicurezza, indicazione dei percorsi dell'esodo per l'evacuazione, indicazione della cassetta per il pronto soccorso, indicazione del raduno o posto sicuro esterno*);

Particolare attenzione si è posta per il riconoscimento delle **vie di esodo** anche da parte di persone che non hanno dimestichezza con l'edificio al fine di consentire uno svolgimento rapido ed ordinato del processo di evacuazione in caso di emergenza.

CHIAMATA DEI SERVIZI DI SOCCORSO

I servizi di soccorso saranno avvertiti in caso di necessità tramite telefonia fissa o mobile da un responsabile all'uopo preposto. La procedura di chiamata è chiaramente indicata nella sezione relativa.

Il numero di riferimento da chiamare è il 112, corrispondente al NUE (Numero Unico d'emergenza Europeo).

INFORMAZIONE E FORMAZIONE DEGLI ADDETTI

Gli addetti al servizio antincendio sono stati adeguatamente informati e formati sui rischi prevedibili, sulle misure da osservare per prevenire gli incendi e sul comportamento da adottare in caso di pericolo.

In particolare, i responsabili e gli addetti al servizio di pronto intervento aziendale sono in grado di portare il più pronto ed efficace ausilio alle squadre di soccorso esterno in caso di incendio o altro pericolo, proprio perché coinvolti in prima persona nella gestione dei luoghi, dei mezzi e delle emergenze.

AFOL Monza Brianza	Piano di Emergenza ed Evacuazione CPI Monza "Bramante"	Ed. 2020_01
Via Bramante da Urbino 9		Data: 07/10/2020
20900 Monza (MB)		Pagina 8 di 29

PIANO DI SICUREZZA ANTINCENDIO, di EMERGENZA e di EVACUAZIONE

Tutti gli adempimenti necessari per una corretta gestione della sicurezza antincendio sono pianificati nella sezione relativa; dove vengono riportati in particolare:

- i controlli;
- gli accorgimenti per prevenire gli incendi;
- gli interventi manutentivi;
- l'informazione e l'addestramento al personale del servizio d'ordine e agli addetti;
- le istruzioni per gli eventuali esterni presenti nell'edificio;
- le procedure da attuare in caso di incendio o pericolo.

Il tutto nel chiaro intento di attuare e pianificare le misure di prevenzione e di protezione antincendio per ridurre l'insorgenza di un incendio e di limitarne le conseguenze qualora esso si verifichi.

FORMAZIONE ED INFORMAZIONE DEL PERSONALE

Buona parte delle specifiche competenze da destinare ai preposti alla sicurezza e al pronto intervento sono contenute nel presente documento. Le varie sezioni che compongono la presente documentazione sono state organizzate perché esse siano divulgate a tutti i livelli aziendali.

All'interno del documento i ruoli possono non essere distribuiti unicamente alla squadra di emergenza (Addetti Antincendio), ma può essere richiesta la collaborazione, per compiti che non espongono a pericoli gravi ed immediati, di tutto o parte del personale.

NORME ESSENZIALI IN CASO D'EMERGENZA

L'utilizzo delle attrezzature di estinzione incendi sarà sempre assicurata durante le ore di attività da personale in grado di effettuare le operazioni di primo intervento in caso di necessità (*ed all'uopo formate come previsto dal D. Lgs. 81/08*). In particolare le norme di sicurezza antincendio per i lavoratori possono riassumersi nei paragrafi seguenti.

DIVIETI E LIMITAZIONI

Nei locali è vietato l'uso di fiamme libere, di fornelli a gas od elettrici, di stufe elettriche con resistenza a vista, di stufe a cherosene e di ogni apparecchio portatile di riscaldamento o cottura. In tutti i locali vige l'assoluto divieto di fumo.

È inoltre vietato costituire depositi di sostanze infiammabili o di sostanze che possono per la vicinanza reagire tra loro provocando incendi e/o esplosioni. È, infine, vietato lo spegnimento dell'illuminazione nei locali e nelle aree di pertinenza dove transitano le persone, prima che tutte siano uscite all'aperto o si siano state portate in luogo sicuro.

SQUADRA ANTINCENDIO

E' istituita una opportuna squadra antincendio e ciò in relazione alle dimensioni dell'azienda, al numero degli occupanti e al livello di rischio incendio individuato (**MEDIO** nel caso in esame).

PIANO DI SICUREZZA ANTINCENDIO

Tutti devono conoscere i contenuti e la strutturazione del presente Piano di Sicurezza Antincendio e la sua attuazione.

AFOL Monza Brianza	Piano di Emergenza ed Evacuazione CPI Monza "Bramante"	Ed. 2020_01
Via Bramante da Urbino 9		Data: 07/10/2020
20900 Monza (MB)		Pagina 9 di 29

PIANO DI EMERGENZA E DI EVACUAZIONE

Il personale non avente incarichi specificati è tenuto ad avere dimestichezza solo con i contenuti di cui ai successivi punti **1 – 2 – 3 – 4**.

PUNTO 1 – REGOLE PER LA SICUREZZA E LA PREVENZIONE

Di seguito sono riportate le indicazioni/prescrizioni per la sicurezza, che vanno consegnate a tutte le maestranze:

- Imparare cosa fare in caso di incendio (punto 3).
- Imparare a manovrare un estintore (punto 4).
- Non tenere carte vicino a prese di corrente.
- Non fumare in ambienti interni.
- Spegnerne accuratamente i mozziconi nel posacenere o a terra.
- Non gettare carte nel posacenere o in prossimità di mozziconi ancora accesi.
- Lasciare sempre sgombro l'accesso agli estintori, ai sistemi antincendio e alle uscite di emergenza.
- Non coprire la cartellonistica di emergenza: antincendio, uscite, pericoli.
- Prendere confidenza con la posizione degli estintori e con le vie di fuga.
- Abituarsi a guardare, all'inizio delle attività, l'estintore più vicino e la posizione degli addetti al servizio d'ordine.
- Urlare solo in caso di pericolo imminente.
- Sforzarsi di mantenere la calma in ogni situazione.
- Non interferire con le attrezzature elettriche e non pulirle con acqua o oggetti umidi.
- Non ostruire le prese d'aria di raffreddamento degli apparecchi elettrici.
- Non cercare di eseguire interventi di riparazione e non manomettere impianti di alcun genere: chiedi l'intervento del servizio di manutenzione.
- Non compiere di propria iniziativa operazioni o manovre che non siano di competenza e per le quali non si è ricevuto idoneo addestramento.
- Utilizzare gli strumenti idonei al lavoro che si deve compiere, assicurandosi che siano in buono stato e solo dopo averne appreso il corretto modo d'uso.
- Prima di compiere qualsiasi tipo di operazione, analizzare i rischi che tale operazione comporta e trovare soluzioni per minimizzarli.
- Correggere sempre chi si comporta in maniera poco sicura.
- Aiutare le persone estranee a prendere confidenza con li luoghi di lavoro.
- Riferire immediatamente agli Addetti Antincendio di qualunque pratica o situazione insicura, ovunque essa si presenti.



RACCOMANDAZIONI IN CASO DI INCENDIO

Nel caso in cui si rilevi o sospetti dell'esistenza di un principio di incendio (presenza di fumo, odore di bruciato, presenza di fiamme), non lasciarsi prendere dal panico (*un principio di incendio si può spegnere agevolmente utilizzando gli estintori disponibili*) e provvedere immediatamente a:

- **CONTATTARE IMMEDIATAMENTE** l'Addetto Antincendio responsabile dell'area, dell'ufficio o del settore, nel quale è stato avvistato l'incendio (secondo i nominativi presenti nel paragrafo "Designazione nominativi").
- richiamare l'attenzione di altro personale presente, richiedendone collaborazione;
- disattivare le apparecchiature elettriche e/o a gas installate nel locale interessato (eventualmente togliere tensione al quadro di reparto o generale);
- azionare i dispositivi antincendio disponibili, evitando di esporre a rischio la propria persona;
- usare correttamente l'estintore più vicino (attenersi alle indicazioni presenti);
- non abbandonare le aree finché non si è certi che l'incendio non possa riprendere;
- in caso di incendio non controllabile telefonare immediatamente al 112 (Vigili del Fuoco) mediante l'intervento dell'Addetto alla chiamata;
- è assolutamente vietato l'uso dell'ascensore: usare le scale esistenti con calma;

AFOL Monza Brianza	Piano di Emergenza ed Evacuazione CPI Monza "Bramante"	Ed. 2020_01
Via Bramante da Urbino 9		Data: 07/10/2020
20900 Monza (MB)		Pagina 10 di 29

- tutto il personale e le persone estranee presenti devono lentamente e senza panico avviarsi verso le uscite di sicurezza percorrendo le vie di esodo predisposte e raggiungere il luogo sicuro previsto per il raduno e la coordinazione delle emergenze: una volta che tutti sono usciti dal locale richiudere sempre dietro di se le porte ma mai a chiave;
- ricordare che il fumo stratifica nelle parti alte dei locali e che in basso si trova quindi aria più respirabile (usare per respirare, nel caso, un panno umido sulla bocca);
- informare immediatamente i propri superiori e i responsabili o preposti alla Emergenza e al Primo Soccorso;
- non prendere iniziative personali.

RACCOMANDAZIONI IN CASO DI PERICOLO GRAVE

Nel caso in cui sia segnalata o sospettata l'esistenza di un pericolo grave ed immediato provvedere senza esitazioni a:

- CONTATTARE IMMEDIATAMENTE l'Addetto Antincendio responsabile dell'area, dell'ufficio o del settore, nel quale è stato avvistato l'incendio (secondo i nominativi presenti nel paragrafo "Designazione nominativi");
- richiamare, evitando il panico, l'attenzione di tutte le persone presenti;
- informare dettagliatamente i propri superiori e gli Addetti Antincendio e attendere, nel caso, istruzioni;
- abbandonare in tempi rapidi in maniera ordinata e senza panico i luoghi ritenuti pericolosi o soggetti a pericolo grave ed immediato.

RACCOMANDAZIONI IN CASO DI EVACUAZIONE

Nel caso in cui sia stato richiesto di abbandonare le proprie postazioni e l'edificio:

- durante l'evacuazione aiutare le persone portatrici di handicap o ferite;
- accertarsi che tutti i presenti abbiano abbandonato l'edificio;
- il Coordinatore dell'Emergenza attende in prossimità dell'ingresso aziendale l'arrivo dei Vigili del Fuoco o delle Forze dell'Ordine (Carabinieri e Polizia, qualora allertati) e fornisce in maniera dettagliata tutte le informazioni del caso;
- rientrare nell'edificio solo dopo che il Coordinatore dell'Emergenza abbia autorizzato il rientro.

RACCOMANDAZIONI DI PREVENZIONE

Regole pratiche di prevenzione:

- Evitare l'accumulo oltre il consentito di sostanze facilmente infiammabili (alcool, carte sciolte, involucri di polistirolo espanso, ecc.).
- Tutte le maestranze devono immediatamente segnalare ai propri superiori eventuali manomissioni o malfunzionamenti relativi ai presidi antincendio presenti (estintori, manichette, valvole e pulsanti di emergenza, etc.).
- Evitare di fumare.
- Evitare di ingombrare con depositi inopportuni le attrezzature di soccorso (estintori, manichette, azionamenti di emergenza) o le uscite di sicurezza.
- Evitare di usare fiamme libere, fornelli di qualsiasi tipo, scaldavivande, stufe di qualsiasi genere e apparecchiature elettriche in cattivo stato.
- Verificare sempre la dislocazione degli estintori e degli idranti.

AFOL Monza Brianza	Piano di Emergenza ed Evacuazione CPI Monza "Bramante"	Ed. 2020_01
Via Bramante da Urbino 9		Data: 07/10/2020
20900 Monza (MB)		Pagina 11 di 29

PUNTO 2 – ALLARME

In caso di allarme **GENERALE** tutti dovranno abbandonare le aree occupate.

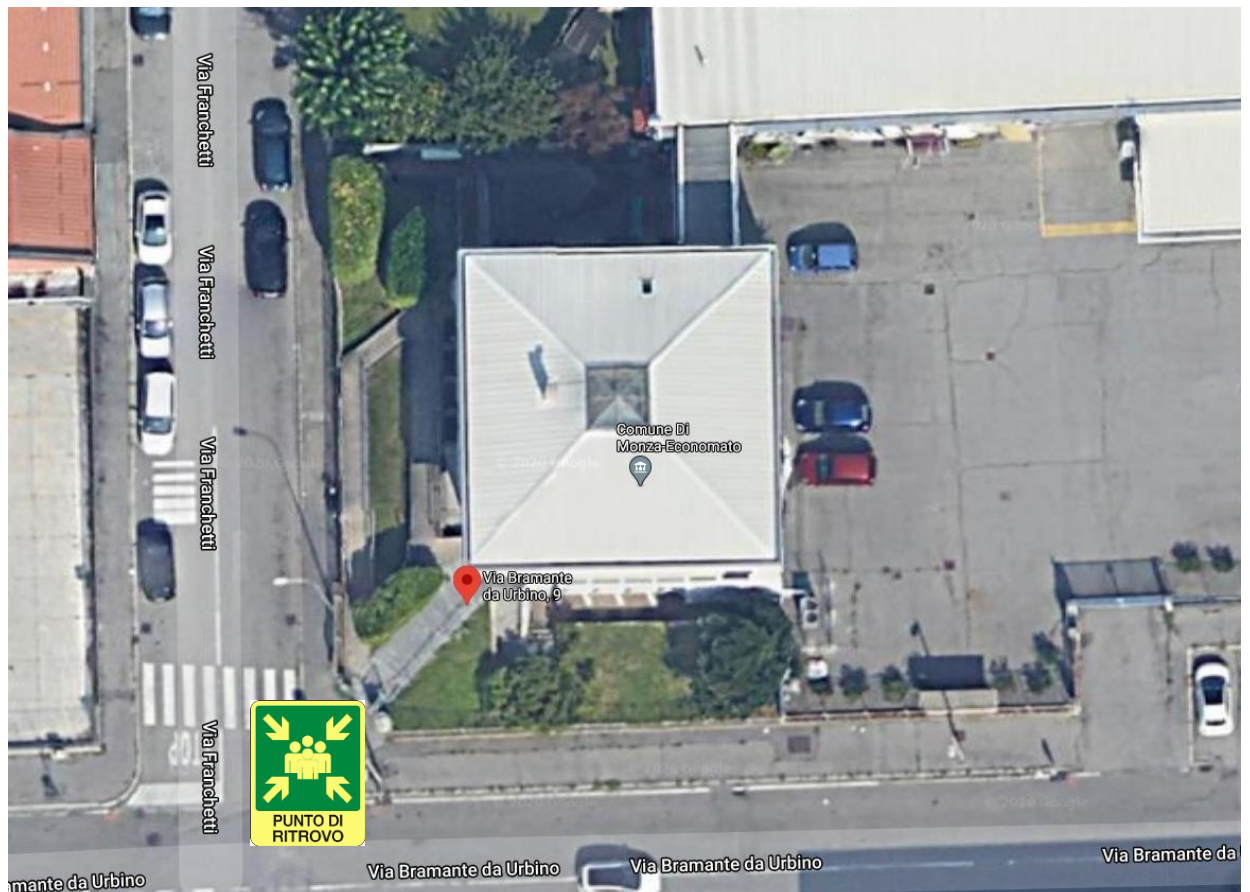
Per abbandonare le aree in maniera sicura:



- Interrompere immediatamente qualunque attività in corso.
- Chiudere le finestre (se ve ne sono).
- Uscire senza indugio dalla stanza.
- Chiudere le porte dietro di se (se ve ne sono) e mai a chiave.
- Recarsi senza correre verso le uscite o verso il luogo di raduno se esso viene indicato o se è conosciuto.

PUNTO DI RACCOLTA

Per la sede è presente un punto di raccolta, indicato nelle planimetrie e visibili nel sottostante estratto di Google Maps ®.



AFOL Monza Brianza	Piano di Emergenza ed Evacuazione CPI Monza “Bramante”	Ed. 2020_01
Via Bramante da Urbino 9		Data: 07/10/2020
20900 Monza (MB)		Pagina 12 di 29

PUNTO 3 – COSA FARE IN CASO D’INCENDIO

In caso d’incendio, attenersi alle seguenti istruzioni:

- appena si scopre un incendio, gridare “**AL FUOCO**” per richiamare l'attenzione di altre persone o dei responsabili.
- Giudicare se l'entità dell'incendio è tale da poter essere affrontato con un estintore.
- In caso affermativo, intervenire tempestivamente e solo se si sa manovrare ed azionare un estintore (dare corso alle istruzioni previste nel punto 4 “**Ubicazione ed utilizzo Estintori**”).
- In caso contrario (ovvero se l'incendio tende ad assumere proporzioni preoccupanti) chiamare i responsabili del servizio di vigilanza o della squadra antincendio.
- Al servizio di vigilanza indicare chiaramente:
 - Il punto preciso in cui si sta sviluppando l'incendio (area o stanza);
 - se sono coinvolte persone;
 - cosa sta bruciando (apparecchi elettrici, carta, arredi o altro);
 - il nome di chi chiama.
- Farsi ripetere il tutto, accertandosi che le informazioni siano state comprese.

AFOL Monza Brianza	Piano di Emergenza ed Evacuazione CPI Monza "Bramante"	Ed. 2020_01
Via Bramante da Urbino 9		Data: 07/10/2020
20900 Monza (MB)		Pagina 13 di 29

PUNTO 4 – UBICAZIONE ED UTILIZZO DEGLI ESTINTORI

UBICAZIONE

Dove si trovano (*controllare sempre periodicamente*): secondo schematizzazione e segnalazione planimetrica, ovvero secondo quanto indicato nella tabella di cui al paragrafo **MEZZI DI ESTINZIONE INCENDI**.

UTILIZZO

Come si usano:

1. Asportare l'estintore dalla sua sede e poggiarlo verticalmente per terra.
2. Mettere il palmo della mano ausiliaria (sinistra) sotto la leva più bassa dell'estintore e sollevarlo per trasportarlo verso il luogo dell'incendio.
3. Porsi ad una distanza dal fuoco di circa 2-3 mt (se il fuoco è dentro una stanza porsi fuori da essa) e poggiare l'estintore per terra in posizione verticale localizzando la spina di sicurezza.
4. Porsi dalla parte dell'impugnatura della spina di sicurezza, mettere il palmo della mano ausiliaria (sinistra) sulla parte ogivale del serbatoio dell'estintore e impugnare la spina di sicurezza con la mano da lavoro (destra).
5. Togliere con la mano da lavoro (destra) la spina di sicurezza con uno strappo secco avendo l'accortezza di tenere fermo l'estintore con la mano ausiliaria.
6. Rimettere il palmo della mano ausiliaria (sinistra) sotto la leva più bassa dell'estintore ed afferrare la lancia con la mano da lavoro (destra).
7. Sollevare l'estintore con la mano ausiliaria e procedere verso il fuoco fino ad una distanza non superiore a 2-3 mt.
8. Porre il pollice della mano ausiliaria sopra la leva più alta.
9. Direzionare la lancia verso le fiamme con la mano da lavoro e stringere con la mano ausiliaria le due leve.
10. Indirizzare il getto alla base delle fiamme, iniziare dalla parte in fiamme più vicina all'operatore.

Dovendo usare più estintori contemporaneamente, le persone che li utilizzano devono trovarsi dallo stesso lato rispetto alle fiamme.

Bisogna sempre dare la fronte alle fiamme e le spalle alla via di fuga, se ciò non fosse possibile non procedere all'estinzione, dare l'allarme e iniziare l'evacuazione.

Se circa a 2 mt di distanza la temperatura non è sostenibile dare l'allarme e procedere all'evacuazione.

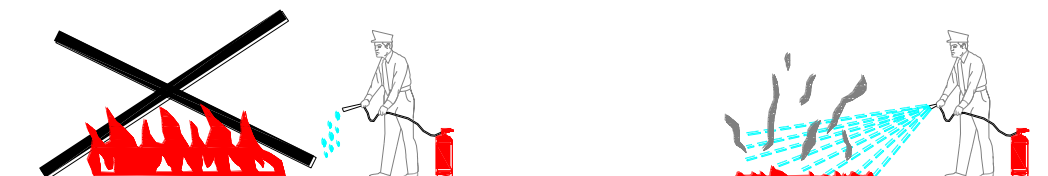
USO DELL'ESTINTORE



Fiamme e fumo rendono il fuoco difficile da spegnere, perciò bisogna porsi con il vento dietro le spalle e spegnere il fuoco dall'alto verso il basso.



Non spruzzare con l'estintore inutilmente e sempre dall'alto verso il basso.



In un incendio di modeste dimensioni, interrompere l'erogazione solo ad incendio spento ed utilizzare la rimanenza per bonificare la zona.



Un incendio di medie dimensioni non va mai spento da soli, ma bisogna utilizzare più estintori, uno per volta, attaccando le fiamme contemporaneamente da più parti, facendo convergere il getto senza fronteggiarsi.



Olio e benzina accesi, situati in contenitori aperti, non vanno mai spenti usando l'estintore dall'alto, ma orientando il getto dell'estintore sul bordo del contenitore, cercando di rompere la fiamma per permettere il soffocamento dell'incendio.



Una volta usato, l'estintore va sostituito con uno identico pieno.

AFOL Monza Brianza	Piano di Emergenza ed Evacuazione CPI Monza "Bramante"	Ed. 2020_01
Via Bramante da Urbino 9		Data: 07/10/2020
20900 Monza (MB)		Pagina 15 di 29

PUNTO 5 – ISTRUZIONI PARTICOLARI PER GLI ADDETTI ALL'EMERGENZA

Rispettare sempre le seguenti regole fondamentali:

- Tenere aggiornata la lista del personale addetto all'emergenza.
- Avere cura di averla sempre a portata di mano.
- Fare sempre mente locale alle persone presenti nelle aree aziendali, con particolare attenzione ad eventuali portatori di handicap.

In caso di incendio

- Tenere presente le istruzioni generali contenute nel:

PUNTO 3 – *Cosa fare in caso di incendio.*
PUNTO 4 – *Ubicazione ed utilizzo Estintori.*
- Provvedere affinché tutti gli estintori disponibili vengano avvicinati al luogo dove l'incendio si è sviluppato.

In caso di allarme

- Ricordarsi di essere responsabile del personale e dei visitatori.
- Fare una rapida ispezione dei locali o delle aree assicurandosi che le procedure previste in caso di allarme vengano rispettate dai colleghi.

In particolare assicurarsi che:

- Gli eventuali visitatori siano usciti.
- Eventuali visitatori portatori di handicap siano portati all'esterno.
- Le persone siano uscite dagli ambienti.
- Le finestre e le porte siano state chiuse.
- Dirigere le persone verso l'uscita.
- Raggiunto il luogo di raduno, controllare sempre la presenza del personale facendo l'appello.

AFOL Monza Brianza	Piano di Emergenza ed Evacuazione CPI Monza "Bramante"	Ed. 2020_01
Via Bramante da Urbino 9		Data: 07/10/2020
20900 Monza (MB)		Pagina 16 di 29

PUNTO 6 – ISTRUZIONI IN CASO D'ALLARME PER GLI ADDETTI ALL'EMERGENZA

In caso di **Allarme**:

- in caso di incendio, informarsi dove questo è stato segnalato e quindi recarsi sul posto per tentare di spegnerlo utilizzando gli estintori;
- in caso di impossibilità di domare l'incendio con i mezzi in dotazione, portarsi a distanza di sicurezza oppure raggiungere l'esterno;
- all'arrivo dei Vigili del Fuoco, informarli e mettersi a loro disposizione.

PUNTO 7 - ISTRUZIONI IN CASO D'ALLARME PER L'ADDETTO ALLE CHIAMATE

Alla richiesta di allarme verso i Vigili del Fuoco o gli altri Organi di Pubblica Sicurezza o per Emergenza sanitaria:

- interrompere qualsiasi attività in corso e rispondere immediatamente, cercando di avere la posizione esatta del luogo dell'incendio e la sua natura o della situazione di pericolo (ordine pubblico o tipo di emergenza sanitaria).

Farsi dire chiaramente:

- il punto preciso in cui si sta sviluppando l'incendio o il tipo di altro pericolo;
- nel caso d'incendio, cosa sta bruciando (apparecchi elettrici - carta - arredi o altro);
- il nome di chi ha comunicato tali dati;
- ripetere a chi le ha comunicate le informazioni ricevute e farsi dare la conferma;
- attivare la procedura di allarme avvertendo il responsabile alle comunicazioni sonore;
- proibire a chiunque l'accesso alle aree interessate dall'evento e ai locali;
- nel caso d'incendio telefonare ai Vigili del Fuoco: 112, accertandosi che l'allarme sia stato ricevuto;
- nel caso di questioni di ordine pubblico telefonare ai Carabinieri 112, e alla Polizia 112, accertandosi che l'allarme sia stato ricevuto;
- nel caso di emergenza sanitaria telefonare al Pronto Soccorso: 112, accertandosi che l'allarme sia stato ricevuto.

AFOL Monza Brianza	Piano di Emergenza ed Evacuazione CPI Monza "Bramante"	Ed. 2020_01
Via Bramante da Urbino 9		Data: 07/10/2020
20900 Monza (MB)		Pagina 17 di 29

PREDISPOSIZIONI ED INCARICHI: DESIGNAZIONE NOMINATIVI

DESIGNAZIONE NOMINATIVI

NOMINATIVO ADDETTO ANTINCENDIO
P. Buscemi
D. Pomari
G. De Angelis
M.N. Campisi

NOMINATIVO ADDETTO PRIMO SOCCORSO
P. Buscemi
D. Pomari
G. De Angelis
M.N. Campisi

AFOL Monza Brianza	Piano di Emergenza ed Evacuazione CPI Monza "Bramante"	Ed. 2020_01
Via Bramante da Urbino 9		Data: 07/10/2020
20900 Monza (MB)		Pagina 18 di 29

MODULO DI ASSEGNAZIONE INCARICHI

La seguente tabella riporta gli incarichi assegnati ed i nominativi delle persone incaricate:

N°	INCARICO	Nominativo	Note
0	Coordinatore dell’Emergenza	L’Addetto Antincendio che ha rilevato l’incendio o che per primo è stato informato dello stesso	
1	Emanazione ordine di evacuazione	Il Coordinatore dell’Emergenza	L’Ordine va preso previa consultazione dei vari responsabili e dopo una rapida analisi della situazione. L’ordine è dato solo se la circostanza rientra tra quelle gravi (superato il “principio di incendio”).
2	Diffusione ordine di evacuazione	Il Coordinatore dell’Emergenza e gli Addetti Antincendio di conseguenza	La diffusione dell’Ordine di evacuazione avverrà mediante la pressione prolungata della sirena da stadio in dotazione
3	Controllo operazioni di evacuazione	Gli Addetti Antincendio	Durante l’evacuazione bisogna integrare gli avvisi dettando calma e orientando i flussi di pubblico onde evitare situazioni di panico
4	Assicurazione all'esterno del personale e/o dei visitatori con o senza handicap	Identificato dal Coordinatore dell’Emergenza	L’Addetto Antincendio, verificata la presenza di personale portatore di handicap, dirama l’ordine di accompagnamento a una o più persone presenti sul posto, anche non Addetti Antincendio, purché ritenute idonee sul momento. L’ordine dell’Addetto Antincendio è vincolante per le persone individuate.
5	Chiamate di soccorso	Il Coordinatore dell’Emergenza	Richiedere aiuto ai Vigili del Fuoco (112)
6	Attivazione e controllo degli estintori	Gli Addetti Antincendio	Solo su principio di incendio ed in condizioni di totale sicurezza propria e degli altri presenti
7	Controllo quotidiano della praticabilità delle vie di uscita e dei relativi percorsi per raggiungerle	Gli Addetti Antincendio	In tale direzione è possibile diffondere anche, in maniera sistematica, avvisi per tutte le maestranze onde creare una situazione di informazione e di responsabilizzazione generale.

AFOL Monza Brianza	Piano di Emergenza ed Evacuazione CPI Monza "Bramante"	Ed. 2020_01
Via Bramante da Urbino 9		Data: 07/10/2020
20900 Monza (MB)		Pagina 19 di 29

N°	INCARICO	Nominativo	Note
8	Addetto alla ripresa dei lavori	Il Coordinatore dell'Emergenza	E' compito degli addetti antincendio, dopo essersi consultati ed aver espresso parere unanime favorevole alla ripresa dei lavori, dichiarare terminata l'emergenza e consentire il rientro negli spazi di lavoro per la ripresa dell'attività. Occorre acquisire preventivamente anche il parere del datore di lavoro.

AFOL Monza Brianza	Piano di Emergenza ed Evacuazione CPI Monza “Bramante”	Ed. 2020_01
Via Bramante da Urbino 9		Data: 07/10/2020
20900 Monza (MB)		Pagina 20 di 29

La seguente tabella riporta il riepilogo delle operazioni da effettuare, distinte per ruolo:

PERSONA	COMPITI
Coordinatore dell’Emergenza	<ul style="list-style-type: none"> - E’ il primo ad avvistare l’incendio, o ad esserne avvisato - Dirama l’ordine di accompagnamento dei disabili - Dirama l’ordine di evacuazione dando ordine di suonare la sirena da stadio (o suonandola in prima persona) - Effettua la chiamata ai Vigili del Fuoco - Identifica la persona deputata al blocco temporaneo dell’ascensore - Dirama l’ordine di rientro, al cessato pericolo - Informa il datore di lavoro, se occupato in altra sede, dell’accaduto
Addetti antincendio	<ul style="list-style-type: none"> - Si adoperano per il controllo delle singole aree - Attivano gli estintori per cercare di domare il principio di incendio, se possibile farlo in condizioni di sicurezza - Conducono verso le uscite di emergenza le persone presenti - Effettuano il controllo delle aree comuni e delle aree sensibili (es. servizi igienici) - Effettuano un quotidiano controllo della fruibilità delle vie di esodo e delle uscite di emergenza

AFOL Monza Brianza	Piano di Emergenza ed Evacuazione CPI Monza "Bramante"	Ed. 2020_01
Via Bramante da Urbino 9		Data: 07/10/2020
20900 Monza (MB)		Pagina 21 di 29

LA DIFFUSIONE DELL'ORDINE DI EVACUAZIONE

Al fine di segnalare il verificarsi di una situazione di pericolo, il Coordinatore dell'Emergenza valuterà l'opportunità di diramare l'ordine di evacuazione sentiti anche gli altri Addetti Antincendio. In caso di situazione di grave pericolo, che richieda l'abbandono immediato dei locali e delle aree, esso sarà diramato dall'addetto di settore che per primo viene a conoscenza dell'evento.

MODALITÀ DI EVACUAZIONE

Appena viene recepito l'ordine di evacuazione, tutto il personale e gli eventuali estranei presenti dovranno immediatamente eseguirlo, mantenendo, per quanto possibile, la massima calma. Per garantire una certa libertà nei movimenti è necessario lasciare sul posto tutti gli oggetti ingombranti. Il Coordinatore dell'Emergenza coordinerà le operazioni di evacuazione, intervenendo dove necessario. Gli eventuali portatori di handicap saranno tempestivamente condotti verso l'esterno dal personale espressamente incaricato dall'Addetto Antincendio.

Luogo particolare, nel quale è sempre necessario effettuare un controllo di presenza, sono i servizi igienici. In funzione della situazione di emergenza, l'accesso separato uomini/donne può non essere osservato, al fine di poter garantire una tempestiva segnalazione.

AFOL Monza Brianza	Piano di Emergenza ed Evacuazione CPI Monza "Bramante"	Ed. 2020_01
Via Bramante da Urbino 9		Data: 07/10/2020
20900 Monza (MB)		Pagina 22 di 29

LE CHIAMATE DI SOCCORSO

Per effettuare una chiamata di soccorso è indispensabile conoscere i numeri telefonici dei vari organismi preposti a tale scopo.

EVENTO	CHI CHIAMARE	N° TELEFONICO	NUMERO UNICO
Incendio, crollo di edificio, fuga di gas ecc.	Vigili dei Fuoco	115	112
Ordine pubblico	Polizia	113	
Emergenza Sanitaria	Pronto Soccorso	118	

L'efficacia di una chiamata di soccorso dipende soprattutto dalle informazioni che essa contiene e che possono permettere ai soccorritori di intervenire nel modo più idoneo.

Ecco, ad esempio, quali sono le cose da dire in una chiamata di soccorso ai Vigili dei Fuoco:

- Descrizione del tipo di incidente (incendio, esplosione, ecc.)
- Entità dell'incidente (ha coinvolto una stanza o un reparto, un impianto, ecc.)
- Luogo dell'incidente: via, n. civico, città, e se possibile il percorso per raggiungerlo.
- Eventuale presenza di feriti.

AFOL Monza Brianza	Piano di Emergenza ed Evacuazione CPI Monza "Bramante"	Ed. 2020_01
Via Bramante da Urbino 9		Data: 07/10/2020
20900 Monza (MB)		Pagina 23 di 29

POSSIBILE SCHEMA DELLA CHIAMATA DI SOCCORSO

SONO

.....
(nome, cognome e qualifica)

TELEFONO DALLA
DITTA.....

(nome della ditta)

UBICATA IN

.....
(città, via, n. civico)

SI E' VERIFICATO

.....
(descrizione sintetica della situazione)

SONO COINVOLTE

.....
(indicare eventuali persone coinvolte)

AFOL Monza Brianza	Piano di Emergenza ed Evacuazione CPI Monza "Bramante"	Ed. 2020_01
Via Bramante da Urbino 9		Data: 07/10/2020
20900 Monza (MB)		Pagina 24 di 29

IMPIANTI E ATTREZZATURE ANTINCENDIO: PRESCRIZIONI

L'art. 4 dei D.M. dei 10 marzo 1998 è dedicato al controllo e alla manutenzione delle apparecchiature di spegnimento, di lotta agli incendi. In questo articolo sono previste le operazioni da fare e le operazioni di manutenzione e controllo degli impianti di sicurezza.

Impianti ed attrezzature antincendio non bastano da soli ad impedire l'insorgere e la propagazione degli incendi. Sono apparecchiature che svolgono adeguatamente la loro funzione solo se correttamente impiegate, ma soprattutto mantenute in condizioni di costante efficienza e di immediata accessibilità. Per ottenere ciò sono necessarie una costante attenzione al problema, una sistematica vigilanza ed una periodica manutenzione.

I controlli non devono essere soltanto formali e superficiali, fatti solo per poter dimostrare di avere ottemperato ad un precetto normativo o ad una disposizione di servizio, ma devono essere ritenuti determinanti ai fini della sicurezza, e accurati, minuziosi, quasi pedanti.

Si tenga ben presente che in molti casi, sofisticati e costosi impianti non sono entrati in funzione per il mancato intervento di modesti particolari, che erano stati trascurati durante frettolose operazioni di controllo. Nel caso in cui è possibile, ovviamente, conviene una prova realistica dell'impianto. Ciò naturalmente, non è pensabile, soprattutto nel caso degli impianti interni. Non si può azionare, per prova, l'impianto sprinkler di un grande magazzino. L'efficienza dell'impianto e dell'attrezzatura normalmente viene riscontrata controllando a vista l'impianto e valutando alcuni parametri essenziali: pressioni, livelli ecc. e controllando che rimangano entro limiti prefissati.

Riassumiamo di seguito, brevemente, le verifiche da effettuare agli impianti ed alle apparecchiature antincendio, soffermandoci solo sugli estintori, che sono certamente i più noti e diffusi presidi (**le schede riportate vanno obbligatoriamente divulgate agli Addetti Antincendio**).

AFOL Monza Brianza	Piano di Emergenza ed Evacuazione CPI Monza "Bramante"	Ed. 2020_01
Via Bramante da Urbino 9		Data: 07/10/2020
20900 Monza (MB)		Pagina 25 di 29

SCHEMA ESTINTORI

Devono essere fissati a parete, o su apposite impalcature, con gancio posto a circa *1,20 metri dal pavimento*.

In alto, sulla stessa parete e sulla stessa verticale di ognuno di essi, va fissato un apposito cartello che ne indichi chiaramente la posizione.

Tale cartello sarà disposto ortogonalmente alla parete nei corridoi, in modo da essere visibile da ogni lato.

Gli estintori devono comunque essere sistemati in posizione tale da essere sicuramente e liberamente accessibili, e non devono essere coperti o schermati da alcun ostacolo, né sistemati dietro le porte.



Sottoporre gli estintori a manutenzione ordinaria, almeno ogni sei mesi.

La manutenzione ed il controllo degli estintori sono regolati dalla norma UNI 9994, che riporta, in maniera minuziosa, tutte le operazioni da eseguire.

ESTINTORI Normativa UNI 9994

Il D.P.R. 27 Aprile 1955, n.547 all'art.34/c dispone negli ambienti di lavoro, l'obbligo di predisporre mezzi di estinzione idonei compresi gli estintori portatili di primo intervento i quali devono essere mantenuti in efficienza e controllati almeno una volta ogni sei mesi da personale esperto.

L'art. 34 del D.P.R. 547/55 stabilisce le scadenze dei controlli e chi è abilitato ad eseguirli, mentre la norma UNI 9994, è senza dubbio la norma tecnica che in modo chiaro definisce tutte le operazioni cui sottoporre gli estintori per avere sicurezza della loro efficienza.

Fasi della manutenzione:

SORVEGLIANZA

Consiste nel verificare che l'estintore sia disponibile, libero da qualsiasi ostacolo e presumibilmente in condizioni di operare. In particolare bisogna accertare:

- che l'estintore sia presente e segnalato da apposito cartello
- che l'estintore sia chiaramente visibile ed utilizzabile immediatamente con l'accesso allo stesso libero da ostacoli
- che l'estintore non sia stato manomesso (in particolar modo il dispositivo di sicurezza)
- l'esistenza di una etichetta leggibile ed integra
- la presenza e la corretta compilazione del cartellino di manutenzione
- la regolarità di segnalazione del manometro di pressione, ove presente
- la mancanza visibile di anomalie di qualsiasi tipo

CONTROLLO

Consiste nel verificare con frequenza semestrale l'efficienza dell'estintore mediante l'esecuzione delle seguenti fasi:

- tutte le fasi della Sorveglianza
- controllo dell'integrità della carica mediante pesata o misura della pressione interna con indicatore di pressione/manometro indipendente
- controllo generale su parti rilevanti dell'estintore

AFOL Monza Brianza	Piano di Emergenza ed Evacuazione CPI Monza "Bramante"	Ed. 2020_01
Via Bramante da Urbino 9		Data: 07/10/2020
20900 Monza (MB)		Pagina 26 di 29

REVISIONE

Consiste con prefissata frequenza nel verificare e quindi rendere perfettamente efficiente l'estintore mediante l'esecuzione delle seguenti fasi:

- tutte le fasi della Sorveglianza e del Controllo
- verifica della conformità al prototipo omologato per quanto attiene alle iscrizioni e all'idoneità degli eventuali ricambi
- sostituzione dell'agente estinguente
- esame interno dell'apparecchio
- esame e controllo funzionale di tutte le sue parti
- controllo di tutte le sezioni di passaggio del gas ausiliario e dell'agente estinguente
- controllo dell'assale e delle ruote per gli estintori carrellati
- taratura e/o sostituzione dei dispositivi di sicurezza
- eventuale ripristino delle protezioni superficiali
- montaggio dell'estintore in perfetto stato di efficienza

Tipologia Estintore	Frequenza massima per la revisione
Polvere	36 mesi
Acqua o Schiuma	18 mesi
Anidride Carbonica CO ₂	60 mesi

COLLAUDO



Consiste in una misura di prevenzione atta a verificare la stabilità del recipiente con le frequenze riportate nella seguente tabella:

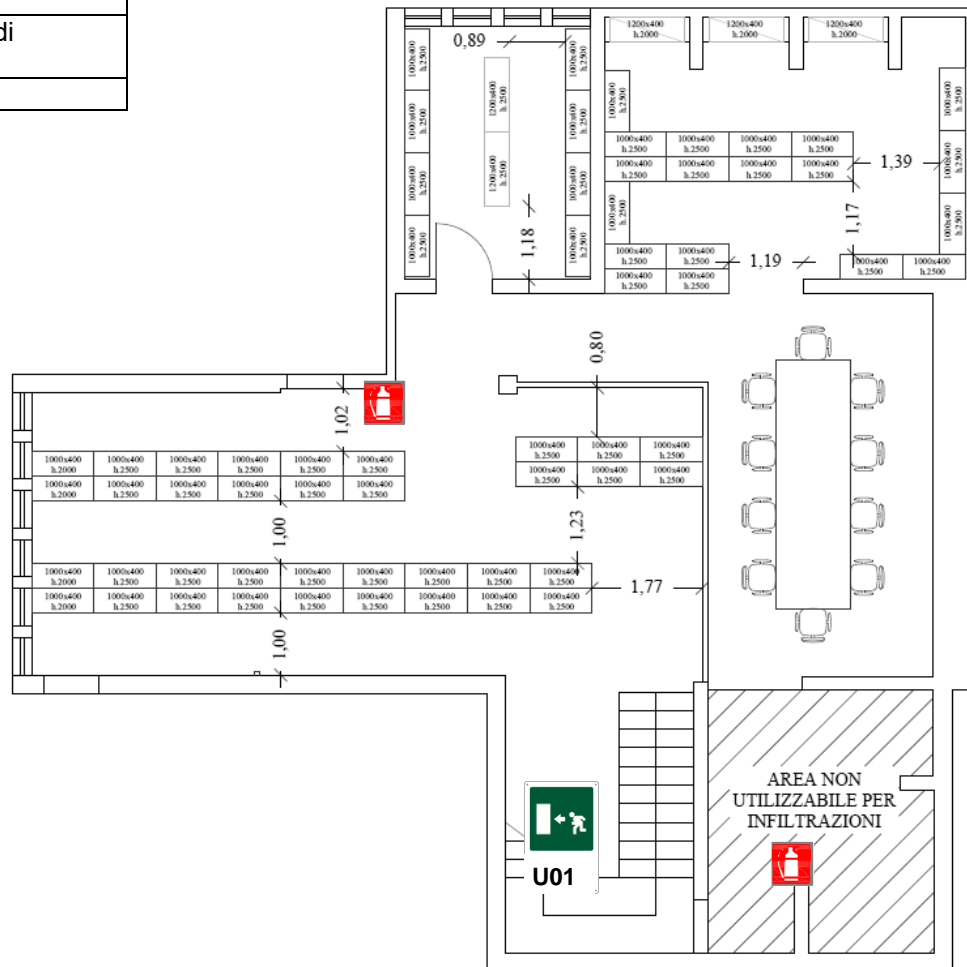
Serbatoio estintore	Prova idrostatica a 3.5 Mpa per 1 minuto ogni 6 anni
Bombole CO ₂ / Azoto <= lt.5	Prova idrostatica a 25 Mpa per 1 minuto ogni 6 anni
Bombole CO ₂ - Azoto > lt.5	Ricollaudato I.S.P.E.S.L. ogni 5 anni
Serbatoio collaudato I.S.P.E.S.L. (a CO ₂ o diametro >60cm)	Ricollaudato I.S.P.E.S.L. ogni 5 anni

Le fasi di CONTROLLO, REVISIONE e COLLAUDO sono di pertinenza di personale esperto.



L'utente è responsabile del mantenimento delle condizioni di efficienza degli estintori anche esistendo un servizio di manutenzione periodica affidato a società esterna specializzata, deve pertanto provvedere allo svolgimento costante delle operazioni proprie della fase di SORVEGLIANZA.

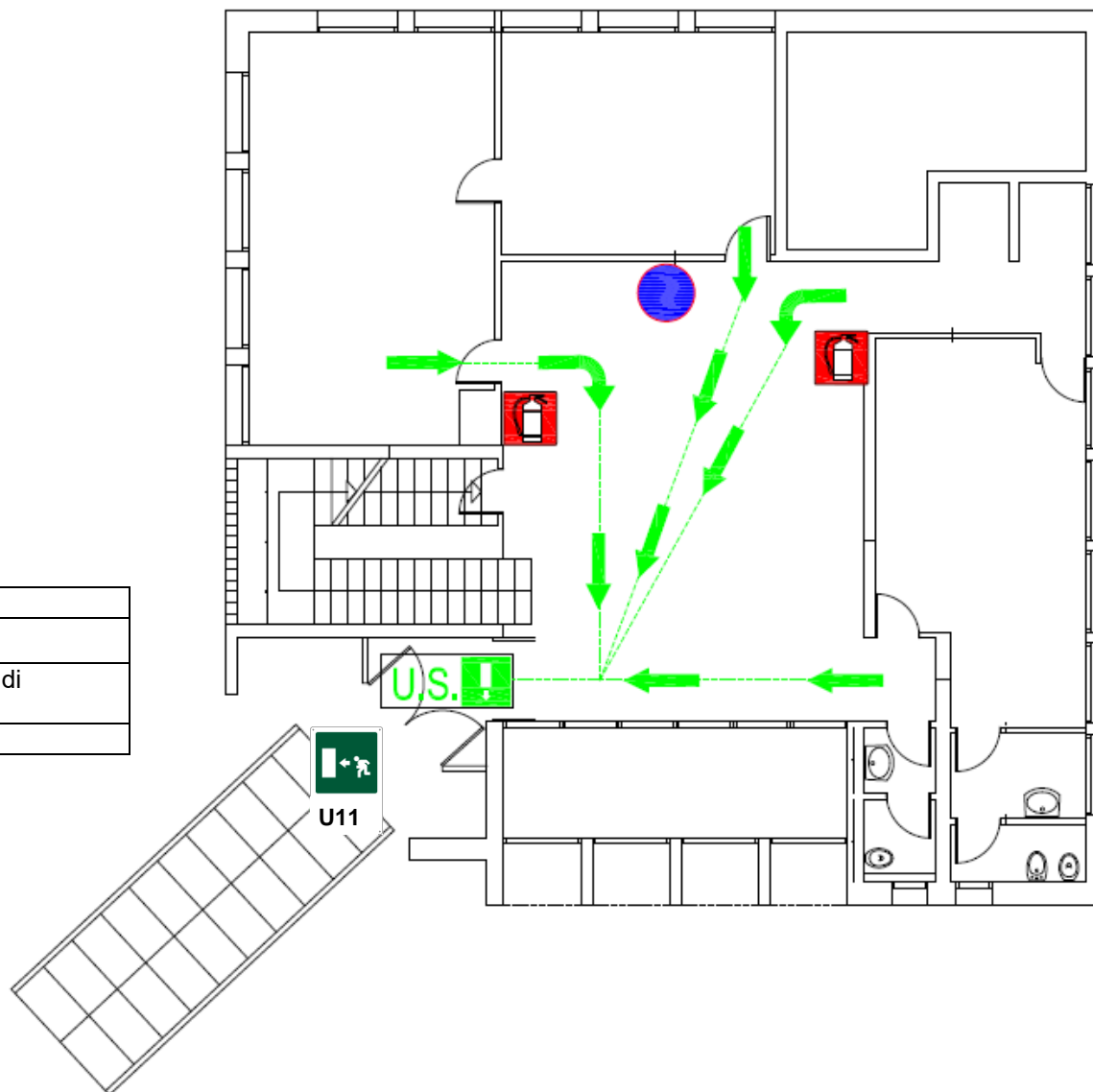
ALLEGATO 1: PLANIMETRIE CON PRESIDII ANTINCENDIO E VIE DI FUGA



LEGENDA:	
	Estintore
	Percorso d'esodo/uscita di emergenza
PIANO SEMINTERRATO	



AFOL Monza Brianza	Piano di Emergenza ed Evacuazione CPI Monza "Bramante"	Ed. 2020_01
Via Bramante da Urbino 9		Data: 07/10/2020
20900 Monza (MB)		Pagina 28 di 29

LEGENDA:	
	Estintore
	Percorso d'esodo/uscita di emergenza
PIANO RIALZATO	



LEGENDA:	
	Estintore
	Percorso d'esodo/uscita di emergenza
PIANO PRIMO	

